

Uživatelská příručka XC Tracer Maxx III



Často kladené otázky

Musím platit předplatné?

Ne, žádné poplatky se neplatí. Vše je zahrnuto v prodejní ceně.

Jsou v ceně zahrnuta terénní data pro oblast, ve které létám?

Údaje o terénu pro všechny oblasti, kde byly lety nahrány do XContest v letech 2012 až 2025, jsou předinstalovány na SD kartě.

Jak připojím dálkové ovládání k variometru?

Stiskněte a podržte tlačítko na dálkovém ovládání a poté zapněte Maxx III. Počkejte, až logo na obrazovce zmizí. Ujistěte se, že RC a Maxx III jsou blízko sebe. Párování stačí provést pouze jednou.

Jak provedu aktualizaci firmwaru?

Vytvořte si účet pro používání naší webové aplikace na adrese my.xtracer.online. Poté připojte svůj smartphone přes BLE k Maxx III. (Poznámka: Na iPhone použijte prohlížeč Bluefy). Poté pomocí webové aplikace proveďte aktualizaci firmwaru, nahrajte lety atd.

Po aktualizaci firmwaru vždy zkontrolujte nastavení v menu!

Vario se automaticky nepřepne na termální obrazovku.

Ujistěte se, že *Screen1=Standard* a *Screen2=Thermal*, a poté v „Screen Options“ / „Thermal“ nastavte *AutomaticSwitchBack=10s* nebo více.

Provedl jsem aktualizaci firmwaru, ale stále se zobrazuje stará verze.

Informace o nové verzi se aktualizují pouze tehdy, když má vario příjem GPS. Po aktualizaci firmwaru zapněte Maxx III venku, kde máte dobrý příjem GPS, a informace o nainstalovaném firmwaru se aktualizují.

Jak se připojím k mé letecké aplikaci?

Připojení k BLE proveďte v aplikaci, nikoli v systému iOS nebo Android.

Maxx III se po vzletu nebo při příjmu GPS signálu zhroutí.

Vždy vyjměte vario (SD kartu) z počítače stejně jako jakoukoli USB paměťovou kartu. V opačném případě může dojít k poškození souborového systému na SD kartě a při pokusu vario o zápis na SD kartu dojde k selhání kódu.

Tento problém lze snadno vyřešit. Připojte vario k počítači se systémem Windows (počítače Mac se nedoporučují), zapněte jej a pomocí Průzkumníka Windows zkontrolujte, zda SD karta neobsahuje chyby. V žádném případě SD kartu neformátujte! Jakmile budou chyby opraveny, Maxx III bude fungovat normálně bez jakýchkoli problémů.

Rychlý start

Připevněte vario na kokpit nebo na stehno.

Chcete-li vario zapnout, stiskněte a podržte červené tlačítko, dokud neuslyšíte pípnutí, a poté jej uvolněte. Po několika sekundách se zobrazí úvodní obrazovka.

Pokud dálkové ovládání ještě není spárováno, nejprve stiskněte a podržte červené tlačítko na dálkovém ovládání a poté zapněte vario. Jakmile zazní krátké pípnutí, uvolněte tlačítko RC – spojení je navázáno.

Dálkové ovládání se připevňuje k popruhům postroje a umožňuje vám bezpečně ovládat vario, aniž byste museli uvolňovat brzdné páčky. Krátkým stisknutím tlačítka na dálkovém ovládání můžete přepínat mezi zobrazeními obrazovky.

Během vyhledávání satelitů bliká v pravém horním rohu „GPS“. Jakmile je GPS signál zachycen, zobrazí se symbol baterie a můžete vzlétnout.

V menu můžete nastavit všechny důležité parametry zařízení – od možností zobrazení přes prahové hodnoty alarmů až po letové parametry.

Do menu se dostanete pomocí speciální kombinace tlačítek: dvakrát rychle stiskněte a při druhém stisknutí podržte tlačítko asi jednu sekundu – funguje to jak na variometru, tak na dálkovém ovládání, ale s dálkovým ovládáním je to o něco jednodušší. V menu se pohybujete mezi dostupnými možnostmi krátkým stisknutím tlačítek. Dlouhým stisknutím potvrdíte výběr a uložíte nastavení.

Hlasitost nastavíte dvojitým kliknutím na vario. Chcete-li zařízení vypnout, musíte dlouze podržet červené tlačítko na samotném variu – dva pípnutí signalizují úspěšné vypnutí.

Abyste mohli plně využívat všechny funkce zařízení XC Tracer Maxx III, měli byste si vytvořit bezplatný účet na my.xctracer.online. Webová aplikace je zdarma a umožňuje vám pohodlně stahovat trasy letů pomocí smartphonu a připojení Bluetooth (BLE), upravovat nastavení zařízení a instalovat důležité aktualizace firmwaru.

Pokud chcete číst SD kartu přímo na svém PC, dodržujte správný postup: Nejprve připojte vypnutý vario k počítači pomocí přiloženého USB kabelu. Teprve poté vario zapněte. SD karta bude poté rozpoznána jako externí disk a budete mít přímý přístup ke všem uloženým souborům.

⚠️ □ Důležité: Před odpojením USB kabelu vždy správně vysuňte SD kartu!

⚠️ □ Používejte pouze standardní USB 5 V! Nabíjejte přes USB počítače nebo běžnou nabíječku 5 V.

Nikdy nepoužívejte funkce rychlého nabíjení, jako jsou Fast Charge, Quick Charge, Super Charge nebo Turbo Power. Levné nabíječky mohou poškodit vaše zařízení. Napětí vyšší než 5 V nezvratně zničí elektroniku! Poškození způsobené nesprávným nabíjecím napětím je vyloučeno ze záruky!

Úvod

XC Tracer Maxx III je vysoce přesný GPS variometr s perfektně čitelným displejem a integrovanými funkcemi ADS-L, FANET a FLARM. Každou sekundu vysílá vaši polohu a předpokládanou letovou dráhu. Ostatní zařízení FLARM a v budoucnu i ADS-L v okolí mohou z těchto údajů vypočítat riziko kolize a varovat své piloty. Samotný XC Tracer Maxx III vás však na potenciální kolize neupozorní.

Mnoho pilotů používá letové přístroje XC Tracer pro dlouhé XC lety a soutěže. Variometr XC Tracer je však také ideální volbou pro piloty s malými leteckými zkušenostmi. Díky bezzpožděnému zobrazení rychlosti stoupání a klesání je mnohem snazší najít a využít termiku než při použití konvenčního variometru. Všechny důležité letové informace se zobrazují na LCD displeji.

XC Tracer Maxx III je také IGC logger, jehož soubory jsou uznávány FAI pro paraglidingové soutěže. Vestavěná lithium-polymerová baterie poskytuje až 60 hodin provozu na jedno nabití a dobíjí se pomocí přiloženého kabelu USB-C. Integrovaný modul Bluetooth přenáší data, jako je rychlost, nadmořská výška, rychlost stoupání a směr, do vašeho smartphonu, tabletu nebo e-čtečky. Na xctracer.com v sekci FAQ najdete informace o kompatibilních aplikacích a požadovaných konfiguracích BLE.

Pro přenos dat a konfiguraci si vytvořte bezplatný účet na my.xctracer.online. Tam můžete stahovat trasy, měnit konfigurace a provádět aktualizace firmwaru. Alternativně připojte vario k počítači přes USB a poté jej zapněte – SD karta se zobrazí jako disk.

Montáž

XC Tracer Maxx III využívá data z 9-DOF IMU (9 Degrees Of Freedom Inertial Measurement Unit), z GPS a z tlakového senzoru k výpočtu rychlosti stoupání a nadmořské výšky v reálném čase, čímž se vyhýbá nežádoucímu časovému zpoždění, kterým trpí konvenční variometry (kvůli filtrování dat). Z tohoto důvodu namontujte XC Tracer Maxx III tak, aby se během letu co nejméně pohyboval ve vztahu k postroji.

Variometr proto pevně připevněte k kokpitu nebo stehnu pomocí přiloženého suchého zipu.

Doporučujeme ponechat kolem variometru volný prostor 4–5 cm, jinak může být narušena funkčnost ADS-L/FANET/FLARM.

Pro zapnutí přístroje XC Tracer Maxx III stiskněte červené tlačítko, dokud neuslyšíte dva krátké pípnutí. Poté tlačítko uvolněte. Po zapnutí se akusticky ozve signalizace stavu nabití baterie. Několik sekund po zobrazení loga se zobrazí přednastavená obrazovka. Zatímco variometr vyhledává satelity GPS, v pravém horním rohu bliká nápis „GPS“. Jakmile je GPS signál zachycen, tento text zmizí a zobrazí se symbol baterie. Nyní můžete vzlétnout.

Obrazovku můžete změnit krátkým stisknutím tlačítka na variometru nebo pomocí dálkového ovladače. Hlasitost nastavíte dvojitým kliknutím na variometru. Po přistání vypněte variometr stisknutím tlačítka, dokud nezazní dva krátké pípnutí a variometr se nevyepne.

Připojení dálkového ovládání (jednorázové spárování)

Toto spárování je třeba provést pouze jednou. Poté se dálkové ovládání automaticky připojí k vašemu Maxx III, když zapnete vario.

Pro spárování podržte stisknuté červené tlačítko na dálkovém ovladači a poté zapněte Maxx III, přičemž tlačítko RC držte stisknuté. Počkejte na krátké pípnutí a poté tlačítko RC uvolněte – spojení je navázáno.

Dálkové ovládání se připevňuje k popruhu a umožňuje vám bezpečně ovládat variometr, aniž byste museli uvolňovat brzdné páčky. Krátkým stisknutím tlačítka na dálkovém ovládání můžete přepínat mezi zobrazeními na obrazovce.

Dálkové ovládání spotřebovává energii pouze při stisknutém tlačítku. Při balení se ujistěte, že tlačítko RC není náhodně stisknuto ve vašem batohu. Trvale stisknuté tlačítko zcela vybijí baterii během několika dní.

Indikátor stavu baterie

Po zapnutí zařízení se stav nabití baterie signalizuje sekvencí krátkých pípnutí:

- 5x pípnutí znamená, že baterie je nabitá na 95 % nebo více.
- 4x pípnutí znamená, že baterie je nabitá na 75 % nebo více.
- 3x pípnutí znamená, že baterie je nabitá na 55 % nebo více.
- 2x pípnutí znamená, že baterie je nabitá na 35 % nebo více.
- 1 pípnutí znamená, že baterie je nabitá na 15 % nebo více.

Pokud je baterie nabitá méně než na 15 %, uslyšíte po zapnutí zařízení po dobu jedné sekundy nepřetržitý pípavý tón. Úroveň nabití baterie se také zobrazuje na LCD displeji.

Nastavení hlasitosti

XC Tracer Maxx III nabízí pět různých úrovní hlasitosti: tichý, velmi tichý, tichý, střední a hlasitý. Chcete-li nastavit hlasitost, stiskněte dvakrát rychle za sebou červené tlačítko. Každým dvojitým kliknutím přepnete na další úroveň. Po nejvyšší úrovni „hlasitý“ se zařízení vrátí do režimu „tichý“, takže úrovně se opakují v cyklu.

Ve výchozím nastavení vario nevydává na zemi žádné akustické signály. Teprve po vzletu, když zařízení zaznamená změny výšky, se ozvou tóny ve vámi zvolené hlasitosti. Tímto způsobem se vyhnete zbytečnému hluku během přípravy na start.

Správa napájení

Plně nabitá baterie umožňuje provoz variometru po dobu více než 60 hodin, včetně záznamu souborů IGC a KML, přenosu a příjmu dat ADS-L/FANET/FLARM a přenosu dat přes Bluetooth. Po úspěšném přistání by měl být variometr vypnut, aby se šetřila energie.

V případě nouzového přistání by však variometr neměl být vypínán, aby pomohl při pátracích a záchranných operacích (SAR).

Baterii lze nabíjet přes USB. K tomu použijte přiložený nabíjecí kabel USB-C. Kompletní nabíjecí cyklus trvá přibližně 5–6 hodin.

⚠️ Varování: Baterii nabíjejte pouze pomocí USB kabelu připojeného k PC nebo 5V nabíječce.

Nepoužívejte funkce rychlého nabíjení, jako jsou Fast Charge, Quick Charge, Super Charge nebo Turbo Power. Použití napětí vyššího než 5 V při nabíjení zničí elektroniku. Nikdy nepoužívejte levné nabíječky, protože by mohly poškodit variometr. Společnost XC Tracer neposkytuje žádnou záruku za škody způsobené nesprávným používáním.

Žádné automatické vypnutí

XC Tracer Maxx III se po přistání automaticky nevypne. Variometr musí být vždy vypnut ručně. Důvodem je to, že v případě nehody se variometr automaticky nevypne, což umožňuje co nejdříve vysílání signálů ADS-L, FANET a FLARM, které mohou záchranné služby využít k lokalizaci pilota. XC Tracer Maxx III má ochranu proti podpětí a vypne se, pokud napětí baterie klesne pod 3,3 V. Proto je vhodné vždy vypínat variometr ručně ihned po přistání.

Obrazovky

Maxx III může zobrazovat několik předdefinovaných obrazovek:

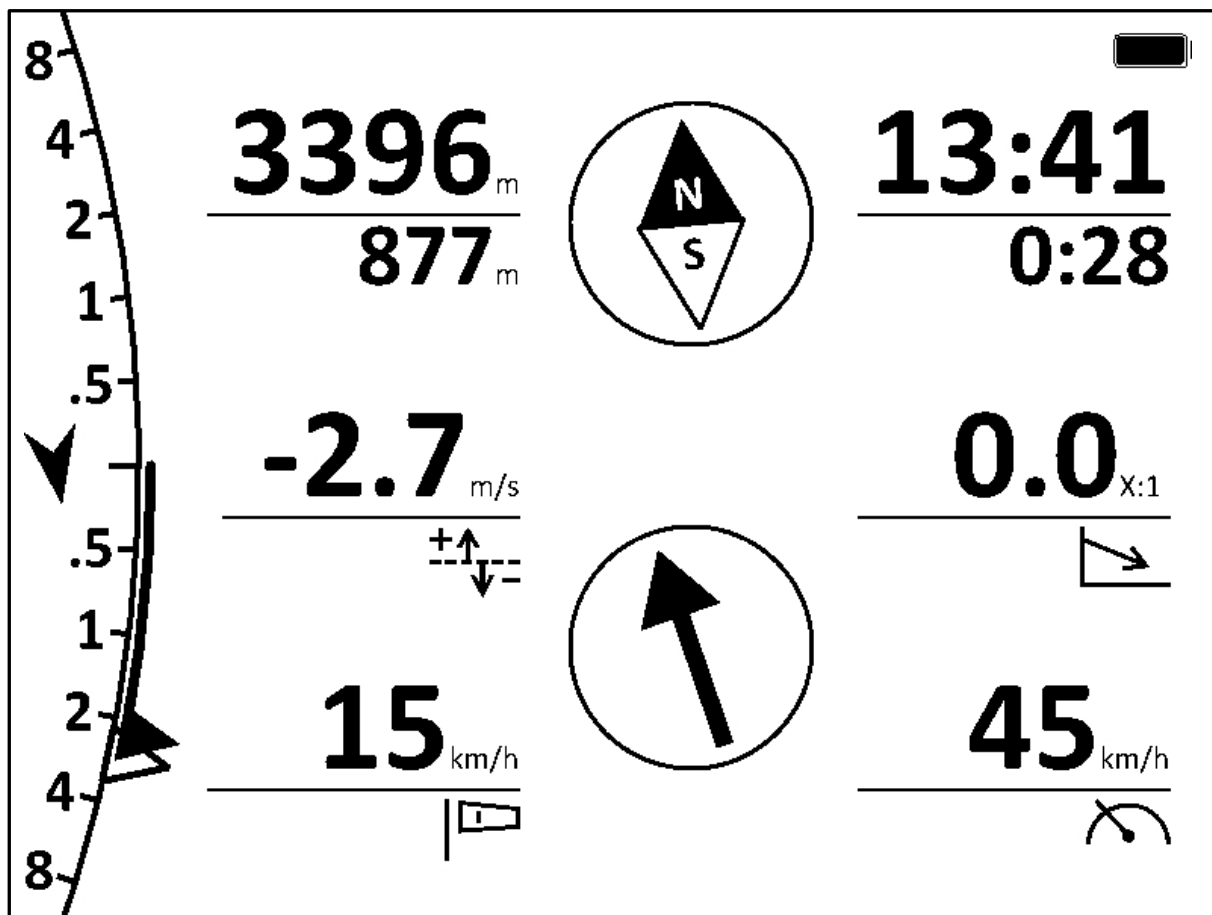
- Standard
- Termika
- Buddy
- Vítr
- Vzdušný prostor

Můžete si však vybrat, které obrazovky mají být během letu k dispozici a v jakém pořadí se mají při přepínání zobrazovat.

Změna obrazovky: Krátce stiskněte červené tlačítko (na variometru nebo dálkovém ovladači).

Důležité: Pokud používáte termální obrazovku, nastavte ji jako obrazovku 2, aby fungovalo automatické přepínání mezi standardní a termální obrazovkou.

Standardní obrazovka



Analogový displej vario zobrazuje rychlost stoupání/klesání ve slabých termických proudech s velmi dobrým rozlišením. Současně lze snadno odečítat rychlosti stoupání v silných termických proudech.

Digitální vario displej zobrazuje integrovanou rychlost stoupání/klesání. Integrovaný čas lze nastavit v menu. Integrovaná rychlost stoupání se také zobrazuje na analogovém vario displeji jako nevyplněný trojúhelník.

Nadmořskou výšku lze zobrazit buď nad mořem, nebo nad zemí – nebo obě hodnoty současně. Rychlost ukazuje vaši rychlost vůči zemi.

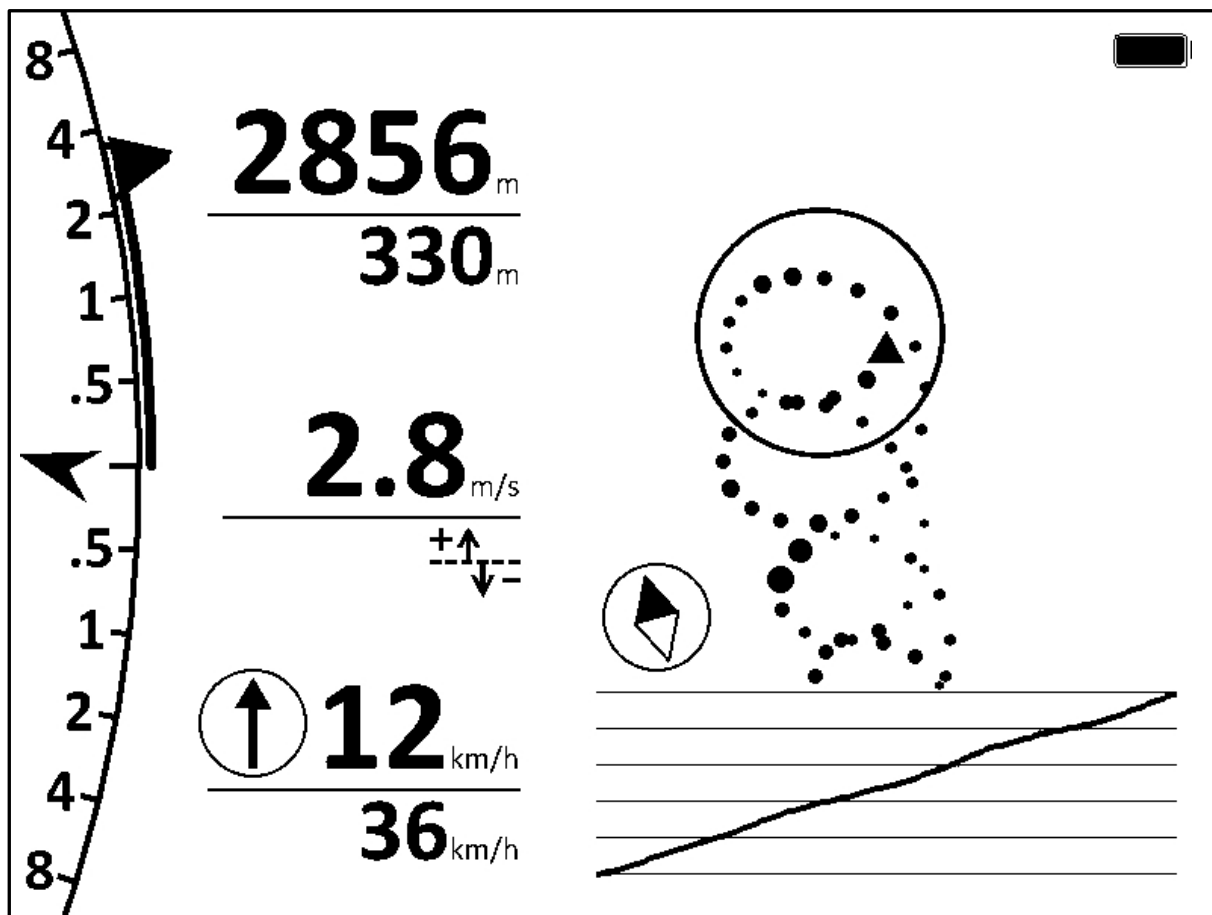
Kompasová střelka spolehlivě ukazuje všechny světové strany.

Navíc se zobrazuje klouzavost, aktuální čas a doba letu. Viditelná je také vypočítaná rychlost a směr větru.

Dokud šipka větru směřuje nahoru, vítr se stále počítá. Po úspěšném výpočtu šipka ukazuje směr, kterým vítr fouká. XC Tracer Maxx III dokáže počítat vítr i při stoupání na svahu. Výpočet větru funguje dobře až velmi dobře ve většině situací. Pouze po delším přímém letu může přesnost klesnout.

Důležité: Malá šipka vlevo na displeji variometru ukazuje polohu vašeho posledního termického proudu, ve kterém jste získali výšku. Pokud jste termický proud ztratili, stačí sledovat šipku.

Obrazovka termiky



Analogový displej variometru, nadmořská výška, digitální variometr, vítr a kompas jsou identické se standardní obrazovkou. Místo větrného rukávu se zobrazuje rychlost vůči zemi.

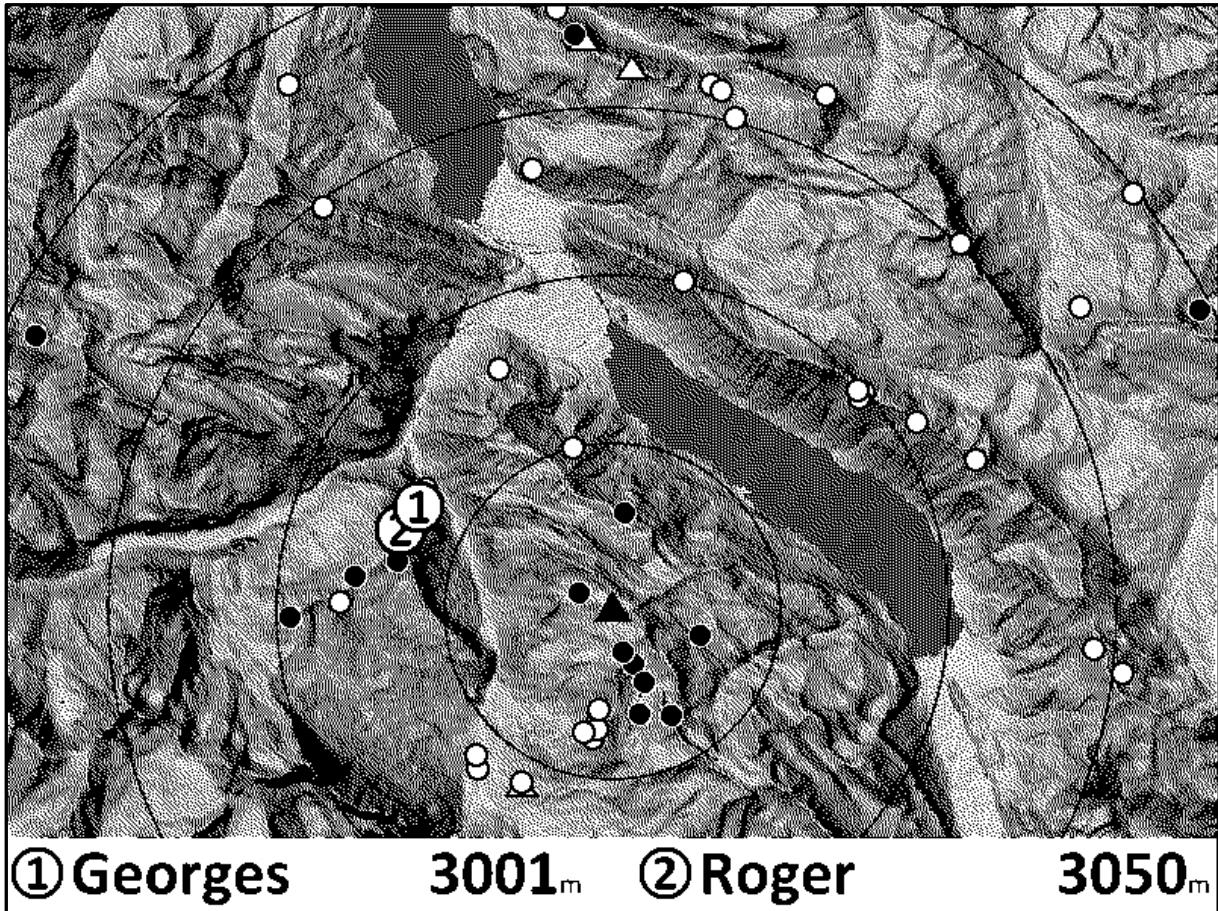
V nastavení můžete zvolit, zda se má automaticky přepínat ze standardní obrazovky na obrazovku termiky a zpět. Pokud vyberete nastavení „AutomaticSwitchBack=16s“, displej se při vstupu do termiky automaticky přepne na obrazovku termiky. Po 16 sekundách přímého letu se displej automaticky přepne zpět na standardní obrazovku.

Kruh označuje centrum termiky. Průměr kruhu můžete upravit; vhodná hodnota je 40 m.

Vpravo dole je zobrazen graf výšky za posledních 30 sekund. Tento displej vám pomůže na první pohled zjistit, zda jste získali nebo ztratili výšku. Nad grafem výšky zobrazuje termický asistent posledních 60 sekund letu pomocí teček. Vyplněné tečky označují stoupání, nevyplněné tečky označují klesání. Velikost každé tečky odpovídá příslušné hodnotě vario. Velké černé tečky označují dobré stoupání, malé prázdné kruhy označují slabé klesání.

Tento termický asistent může být velmi užitečný, když jste vypadli z termiky a chcete ji znovu najít, nebo když chcete optimalizovat svůj stoupání. Je důležité sledovat vzdušný prostor kolem vás a nesoustředit se výhradně na vario. Nejlepší je vyzkoušet termického asistenta poprvé, když letíte sami v termice.

Buddy Screen



Buddy Screen zobrazuje topografickou mapu s polohami všech pilotů paragliderů a rogalistů vybavených zařízeními ADS-L/FANET, jejichž rádiové signály byly přijaty během posledních 5 minut.

V menu „Buddy“ můžete do systému přidat své vlastní kamarády. Poloha, nadmořská výška a stav letu vašich kamarádů jsou průběžně zaznamenávány a ukládány. V případě nouze lze k těmto údajům přistupovat přes „Buddy – Search/Rescue Buddy“ (Buddy – Hledání/záchrana kamaráda), aby bylo možné lokalizovat pohřešované piloty.

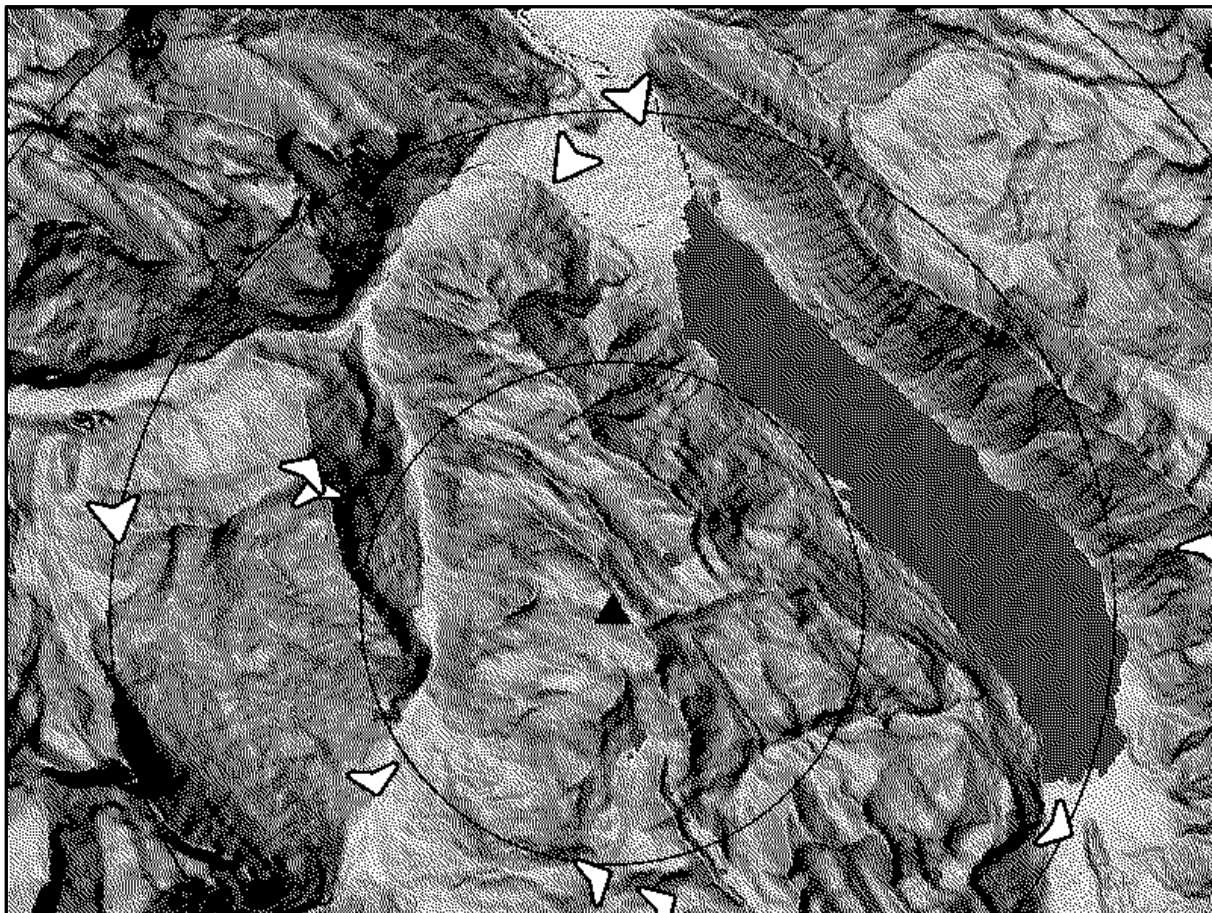
Vaši definovaní kamarádi se zobrazují jak na topografické mapě, tak v zápatí: V zápatí se zobrazují jména kamarádů v párech, která se střídají každé 2 sekundy (pokud máte více než 2 kamarády).

Na obrazovce se používají různé symboly k zobrazení polohy a stavu pilotů: Černé tečky označují piloty letící ve vyšší nadmořské výšce než je vaše aktuální nadmořská výška, bílé tečky označují piloty letící v nižší nadmořské výšce než je vaše aktuální nadmořská výška a trojúhelníky označují piloty na zemi (kteří ještě nevlétli nebo již přistáli).

Přejděte do „Možnosti obrazovky / Obrazovka kamarádů“ a přizpůsobte si zobrazení. Nastavte různé úrovně přiblížení, my používáme 16x12 km, 24x18 km a 36x27 km. Upravte typ stínování kopců tak, aby lépe odpovídal vaší oblasti (pomocí ukázky si můžete prohlédnout různé možnosti). Zapněte kruhy vzdálenosti 2 km nebo 5 km, abyste lépe viděli, jak daleko létají ostatní piloti.

Důležité: Během letu můžete rychle přepínat mezi různými úrovněmi přiblížení podržením tlačítka na dálkovém ovladači.

Větrná obrazovka



Větrná obrazovka zobrazuje topografickou mapu s polohou, rychlostí větru a údaji o poryvech z větrných stanic FANET, které vysílaly během posledních 5 minut.

Vítr a poryvy jsou zobrazeny jako ikony představující následující rozsahy rychlosti:



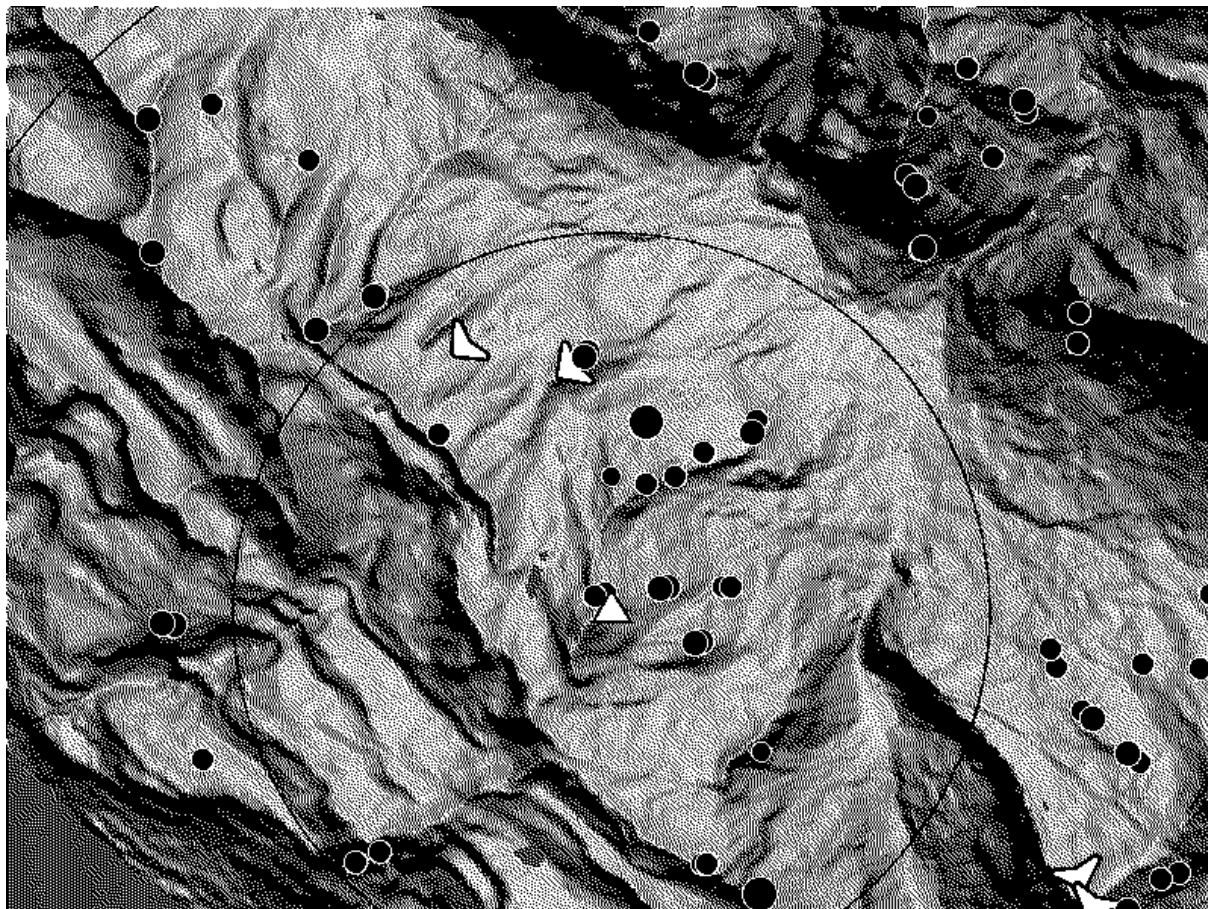
Na displeji se každou sekundu střídají údaje o rychlosti větru a nárazech větru: jedna sekunda se zobrazuje rychlost větru, další sekunda nárazy větru, pak zase rychlost větru a tak dále.

Ikony usnadňují rychlé posouzení větrných podmínek. Velikost ikony udává sílu větru. Pokud vidíte, že se na displeji střídá dlouhá a krátká šipka, znamená to, že v dané lokalitě fouká velmi silný vítr.

Úrovně přiblížení jsou stejné jako ty, které jsou definovány na obrazovce buddy, stejně jako typ stínování kopců. Vzdálenostní kruhy jsou nezávislé, zde můžete zvolit jiné nastavení než na obrazovce buddy. Můžete definovat velikost ikon pro vítr, od malé po extra velkou.

Důležité: Při letu můžete rychle procházet různé úrovně přiblížení podržením tlačítka na dálkovém ovladači.

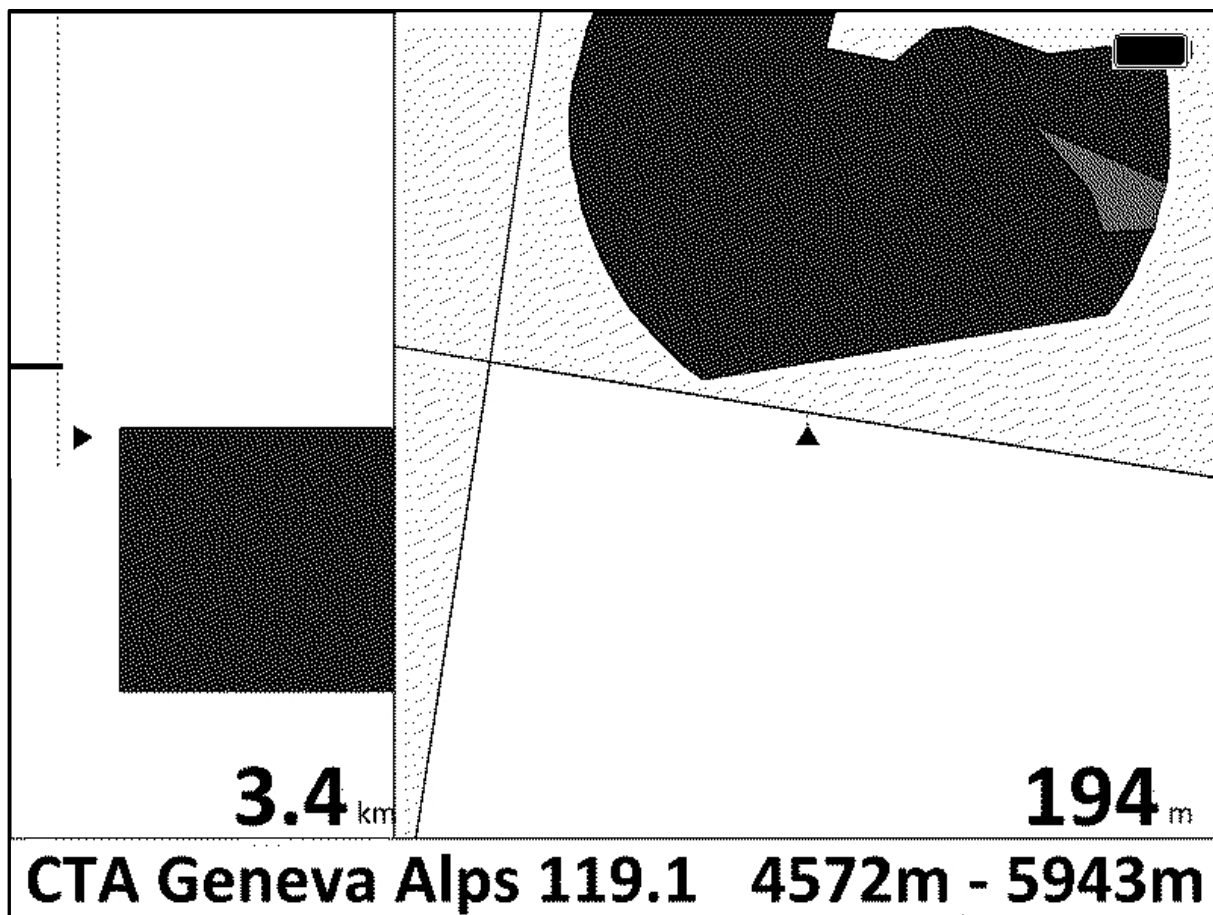
Wind Screen s teplotními hotspoty



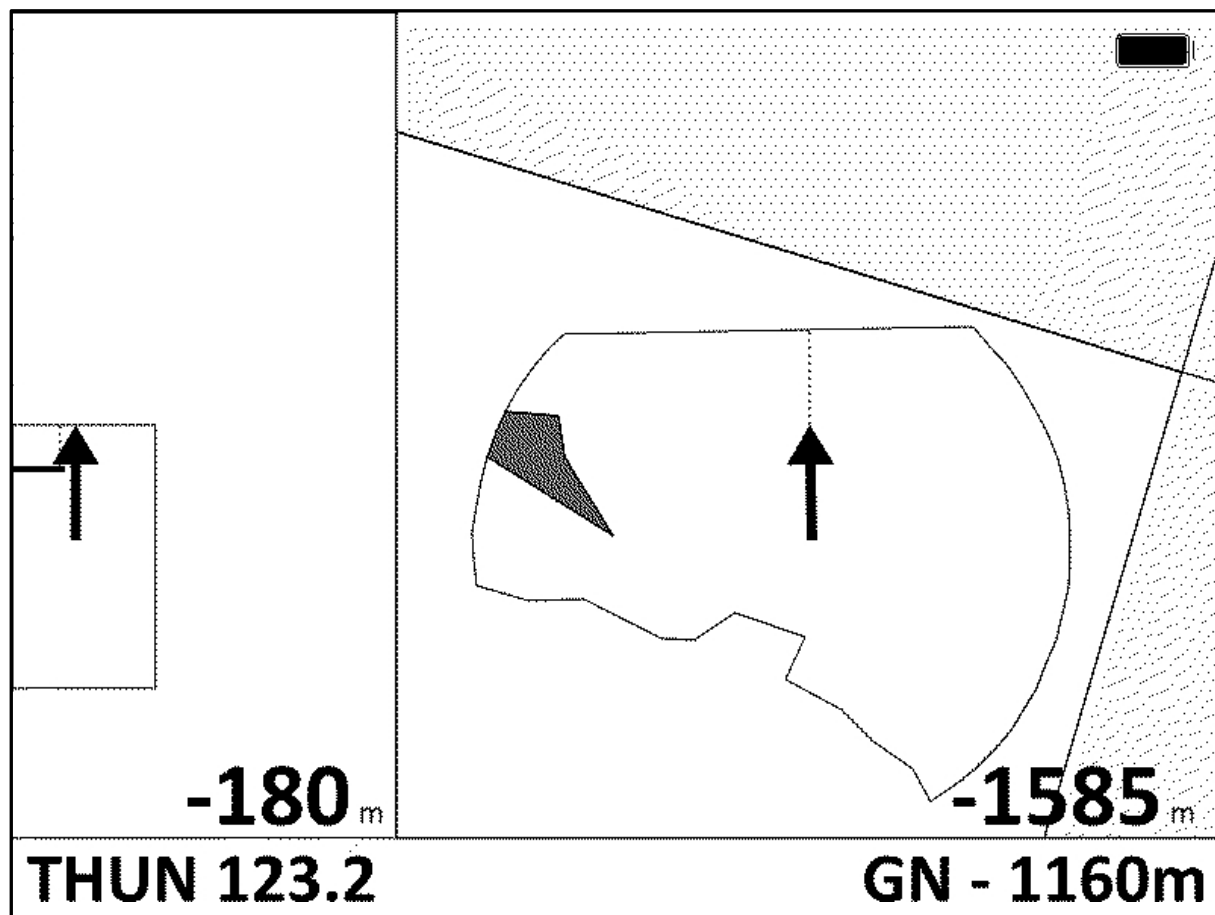
Při nejnižším úrovní přiblížení zobrazuje WindScreen také tepelné hotspoty na základě dat z KK7 (<https://thermal.kk7.ch/>). Hotspoty se zobrazují jako černé tečky – čím větší tečka, tím vyšší je pravděpodobnost, že v daném místě a v danou denní dobu a ročním období najdete dobré termické proudy.

Důležité: Během letu můžete rychle přepínat mezi různými úrovněmi přiblížení podržením tlačítka na dálkovém ovladači.

Vzdušný prostor



Takto vypadá obrazovka vzdušného prostoru Maxx III, když letíte směrem k vzdušnému prostoru. Vlevo je boční pohled, vpravo je pohled shora. Čísla vlevo udávají vertikální vzdálenost k nejbližšímu vzdušnému prostoru, čísla vpravo udávají horizontální vzdálenost k nejbližšímu vzdušnému prostoru.



Pokud se nacházíte uvnitř vzdušného prostoru, dvě šipky vám ukážou nejkratší cestu k nejbližší hranici vzdušného prostoru. Zobrazená vzdálenost odpovídá vertikální nebo horizontální vzdálenosti k hranici.

K instalaci vzdušných prostorů použijte naši webovou aplikaci na adrese my.xtracer.online. Po vytvoření účtu můžete vzdušné prostory přenést přímo do zařízení přes Bluetooth (BLE) ze svého smartphonu.

Data vzdušného prostoru lze volitelně rozšířit o data o překážkách. Stačí povolit příslušnou možnost ve webové aplikaci.

Úprava nastavení přímo na variometru bez počítače

Pokud chcete změnit nebo zobrazit nastavení: dvakrát rychle za sebou stiskněte červené tlačítko a při druhém stisknutí ho podržte na sekundu. Tím se dostanete do menu. Chcete-li přejít na požadované nastavení, stiskněte tlačítko jednou krátce; dlouhým stisknutím se nastavení změní nebo vybere.

Nabídka obsahuje následující nastavení:

Letový deník

Zde najdete informace o vašich posledních letech. Upozorňujeme, že lety nelze mazat. Slouží pouze jako statistika v letovém deníku.

Buddy

Pomocí funkce „Přidat kamaráda v okolí“ můžete přidat neznámého kamaráda na místě vzletu. K tomu zapněte svůj XC Tracer Maxx III a variometr svého kamaráda, počkejte, až oba variometry zachytí signál GPS, a můžete začít. Funkce „Přidat kamaráda v okolí“ zobrazí všechna zařízení ADS-L/FANET v okruhu 50 m kolem vás. Kliknutím přejděte na ID zařízení kamaráda a dlouhým stisknutím tlačítka jej vyberte. ID vašeho kamaráda je nyní uloženo a již jej nelze vybrat. Volitelně můžete také změnit jméno kamaráda.

Poznámka: Pokud je kamarád již uložen v adresáři, nelze jej tímto způsobem vybrat. K tomu použijte funkci „Přidat kamaráda z adresáře“.

Pokud chcete přidruženému uživateli dát jiné jméno než například „Buddy3“, můžete tak učinit později na počítači změnou jména přidruženého uživatele v souboru „BuddyList.txt“.

V části „Přidat kamaráda z adresáře“ můžete vybrat kamaráda ze seznamu uloženého ve složce „Buddy“ v souboru „BuddyList.txt“. Když přidáte kamaráda pomocí funkce „Přidat kamaráda v okolí“, automaticky se uloží do souboru „BuddyList.txt“. Do tohoto seznamu můžete například uložit až 50 kamarádů ze svého klubu. Na místě vzletu pak můžete rychle vybrat až 8 kamarádů, kteří jsou také na místě, pomocí „Add Buddy From Address Book“ (Přidat kamaráda z adresáře). Okamžitě uvidíte, zda kamarád již letí, nebo ještě nevzlétl. Podmínkou však je, že tento kamarád má zapnutý letový přístroj s ADS-L/FANET.

Pomocí funkce „Remove Buddy“ (Odebrat kamaráda) lze kamaráda odebrat, což znamená, že se již nebude zobrazovat na obrazovce. Kamarád však není odebrán ze souboru „BuddyList.txt“.

V části „Hledat / zachránit kamaráda“ můžete zkontrolovat, kde se vašich 8 kamarádů, které jste vybrali pro zobrazení na obrazovce, nacházelo v okamžiku, kdy XC Tracer Maxx III naposledy přijal signál FANET/FLARM. To může být užitečné při pátracích a záchranných operacích, aby bylo možné rychle najít pohřešovaného pilota.

Obrazovky

Zde můžete vybrat, které obrazovky se mají zobrazovat a v jakém pořadí. Upozornění: Automatické přepínání na a z tepelné obrazovky funguje pouze v případě, že je tepelná obrazovka vybrána jako obrazovka 2.

Možnosti obrazovky

Zde můžete provést různá nastavení obrazovek.

V části **Standardní možnosti obrazovky** můžete nakonfigurovat následující:

Nadmořská výška=...

Můžete si vybrat, zda se má zobrazovat nadmořská výška (MSL), výška nad zemí (AGL) nebo pouze jedna z těchto možností. Zobrazuje se buď výška GPS a výška nad zemí, pouze výška GPS nebo pouze výška nad zemí.

Místní čas=.....

Zde můžete nastavit místní čas. Upozorňujeme, že k tomu je nutný příjem signálu GPS. Přepnutí mezi zimním a letním časem neprobíhá automaticky. Správný čas se však nastaví automaticky, když se připojíte k naší webové aplikaci na [adrese my.xtracer.online](https://adrese.my.xtracer.online).

Time=...

Zde můžete nastavit místní čas. Upozorňujeme, že k tomu je nutný příjem signálu GPS. Přepínání mezi zimním a letním časem neprobíhá automaticky.

VarioAverage=...

Zde můžete nastavit integrační čas pro digitální zobrazení variometru, od 0 sekund (bez integrace) do 20 sekund. Nejlepší volbou je pravděpodobně 20 sekund, protože to poskytuje průměrný stoupání za celý kruh v termice.

V části **Možnosti obrazovky termiky** můžete nastavit následující:

AutomaticSwitch....

S „AutomaticSwitchScreen=no“ se obrazovka automaticky nepřepne ze standardní obrazovky na termickou obrazovku a zpět.

S „AutomaticSwitchBack“ můžete nastavit dobu, po které se obrazovka přepne zpět na standardní obrazovku, jakmile obnovíte přímý let. Doporučuje se hodnota mezi 14 a 16 sekundami, protože to zabrání okamžitému přepnutí obrazovky zpět, pokud hledáte termiku a chvíli letíte přímo.

WindThermalScreen=...

Pokud vyberete „Wind & Speed“ (Vítr a rychlost), zobrazí se jak rychlost větru, tak rychlost vůči zemi. Můžete však také zvolit zobrazení pouze větru.

CircleThermalFinder=...

Pomocí „CircleThermalFinder=...“ můžete vybrat velikost kruhu, který se má zobrazit v hledači termiky. Průměr lze nastavit v rozmezí 25 až 70 metrů. Doporučená hodnota je 40 metrů. Alternativně můžete kruh vypnout.

V nabídce **Airspace Screen Options** (Možnosti obrazovky vzdušného prostoru) můžete

provést různá nastavení obrazovky vzdušného prostoru. „TopViewResolution“ (Rozlišení horního pohledu) umožňuje definovat velikost části mapy. „SideViewResolution“ (Rozlišení bočního

pohledu) umožňuje nastavit měřítko bočního pohledu. „AlarmDistanceHorizontal“

(Horizontální vzdálenost *alarmu*) umožňuje definovat horizontální vzdálenost alarmu.

„AlarmDistanceVertical“ (Vertikální vzdálenost alarmu) umožňuje nastavit vertikální

vzdálenost alarmu.

„*AwareDistanceHorizontal*“ umožňuje definovat horizontální vzdálenost předběžného varování.

„*AwareDistanceVertical*“ umožňuje nastavit vertikální vzdálenost předběžného varování.

„*AwareShowTime*“ lze nastavit tak, aby určovalo, jak dlouho se má zobrazovat obrazovka vzdušného prostoru, když dojde k předběžnému varování.

Když se přiblížíte k vzdušnému prostoru a překročíte vzdálenost předběžného varování, zazní akustický signál a obrazovka vzdušného prostoru se zobrazí po dobu definovanou v „*AwareShowTime*“. Tato doba by měla být nastavena tak, aby byla dostatečně dlouhá pro posouzení situace. Po uplynutí „*AwareShowTime*“ se displej automaticky přepne zpět na předchozí obrazovku.

V případě alarmu vzdušného prostoru se displej automaticky přepne na obrazovku vzdušného prostoru. Chcete-li se vrátit na předchozí obrazovku, musíte stisknout červené tlačítko na dálkovém ovladači.

V části „**Buddy Screen Options**“ (**Možnosti obrazovky Buddy**) můžete definovat 3 velikosti obrazovky. Nastavte různé úrovně přiblížení, my používáme 16x12 km, 24x18 km a 36x27 km, což je dobrý výchozí bod. Pomocí dálkového ovladače můžete procházet různé velikosti obrazovky podržením tlačítka dálkového ovladače, zatímco je zobrazena obrazovka Buddy s odstínováním kopců.

V části *DistanceRings=...* můžete nastavit, zda chcete mít kruh každé 2 km, každých 5 km nebo žádný. To může být užitečné pro zjištění, jak daleko od vás vaši kamarádi letí, nebo jakou výšku potřebujete k přeletu z vaší aktuální pozice na další hřeben.

Pod *HillshadeType=...* můžete vybrat intenzitu stínování terénu.

V části *Demo=...* můžete nechat vypočítat demo stínování terénu z různých míst. Při prvním spuštění této funkce může rozbalení, načtení a výpočet dat trvat až 2 minuty. Buďte prosím trpěliví, funkce bude fungovat.

V části **Wind Screen Options** (**Možnosti obrazovky větru**) můžete definovat 3 velikosti obrazovky. Budete však muset použít stejná nastavení jako pro obrazovku Buddy Screen (Obrazovka kamaráda). Když zde změníte velikost obrazovky, změní se také velikost v možnostech obrazovky kamaráda.

Pod *DistanceRings=...* můžete nastavit, zda chcete mít kruh každé 2 km, každých 5 km nebo žádný. To může být užitečné pro zjištění, jak daleko je další větrná stanice nebo jakou výšku potřebujete k přeletu z vaší aktuální polohy na další hřeben. Zde můžete použít jiné nastavení než v buddy screen.

Pod *HillshadeType=...* můžete vybrat intenzitu stínování kopců. Opět zde musíte použít stejné nastavení jako pro obrazovku Buddy.

Pod *ShowWindStations=...* můžete nastavit velikost ikon větrných stanic, aby byly dobře viditelné. Obecně se doporučuje používat velké ikony.

Pod *ShowThermalHotspots=...* můžete nastavit, zda se mají zobrazovat termické hotspoty při nejnižším přiblížení.

V části **Units** můžete nastavit, které jednotky se mají používat pro rychlost, nadmořskou výšku, vario, vítr a vzdálenost.

Tón a alarm

Zde můžete provést různá nastavení týkající se zvuku a alarmu.

BeepOnButtonClick=...

Zde můžete nastavit, zda variometr při provozu vydává zvukový signál.

BeepOnlyWhenFlying=....

Pomocí „*BeepOnlyWhenFlying=...*“ můžete nastavit variometr tak, aby vydával zvukový signál pouze při letu. Toto je standardní nastavení. V opačném případě bude variometr vydávat zvukový signál při každém pohybu na startovišti.

S nastavením „*yes*“ bude variometr vydávat zvukový signál pouze při letu, přičemž hlasitost můžete nastavit níže.

SetVolume=....

Pomocí „*SetVolume=...*“ můžete nastavit hlasitost, s jakou variometr během letu vydává zvukové signály.

Při hodnotě 0 variometr nevydává žádný zvuk.

Při hodnotě 1 vydává tiché pípání, vhodné pro citlivé uši.

Hlasitost 2 nebo 3 je vhodná pro většinu pilotů. Pokud

chcete maximální hlasitost, nastavte hodnotu 5.

DampingFactor=...

Pomocí „DampingFactor=...“ můžete nastavit tlumení. Pro žádné nebo jen mírné časové zpoždění: Použijte 0 nebo

0,5. Pro maximální tlumení: Zvolte hodnotu 5.

TEK=.....

TEK je zkratka pro „Total Energy Compensation“ (kompenzace celkové energie). Variometr TEK kompenzuje převod rychlosti na výšku, aby se zabránilo zbytečnému pípání. Zejména při letu s vysoce výkonným paragliderem, pokud po plném zrychlení a následném uvolnění speedbaru kluzák dočasně převede rychlost na výšku, variometr zobrazí dočasný stoupání. Zde vstupuje do hry kompenzační funkce variometru TEK.

Výhoda variometru TEK je však při termickém létání omezená. Pokud kluzák zrychluje, aniž by skutečně stoupal, variometr TEK zobrazí stoupání, protože se zvyšuje celková energie (stejná výška, ale vyšší rychlost), což může zmást pilota, který fyzicky nevnímá žádné stoupání.

Abychom tomu vyhověli, nabízíme možnosti nastavení od TEK=1000 ms do TEK=3000 ms. Pokud je TEK aktivní při přímém letu, může přispět k optimalizaci letových výkonů a pomoci efektivněji využívat stoupavé proudy. Při zatáčení do termiky a přepnutí na termickou obrazovku dochází v nastaveném čase k plynulému přechodu z variometru TEK na normální variometr. Nastavení 1000 ms znamená, že variometr TEK plynule přejde na normální variometr v rámci této doby. K tomuto přechodu dochází také při opuštění termiky a návratu k přímému letu, kdy se přepne z normálního variometru zpět na variometr TEK.

Pro mnoho pilotů může být nastavení TEK=no preferovanou volbou, aby během letu dostávali konzistentní zpětnou vazbu.

ObstacleWarnings=.....

Nastavení „ObstacleWarnings“ umožňuje pilotovi určit, jak často chce být během letu varován před stejnou překážkou. To je zvláště užitečné pro zamezení zbytečných varování, zejména pokud se v blízkosti startoviště nebo v jiných oblastech, nad kterými pilot pravidelně létá, nacházejí známé překážky.

Například pokud je nastaveno „ObstacleWarnings=2x“, pilot bude dvakrát varován před stejnou překážkou a během stejného letu již nebudou vydána žádná další varování před touto překážkou.

Přibližně 12 sekund před vypočítanou kolizí s překážkou zazní alarm, který připomíná tón policejní sirény. Čím blíže se k překážce dostanete, tím naléhavější je tón alarmu. Jakmile se od překážky vzdálíte, alarm přestane znít. Je důležité si uvědomit, že překážky se na obrazovce nezobrazují, ale alarm slouží jako zvukové varování.

Je důležité si uvědomit, že účinnost této funkce do značné míry závisí na kvalitě a aktuálnosti dostupných údajů o překážkách. Proto je nezbytné udržovat databázi překážek zařízení aktuální, aby byla zajištěna spolehlivá varování před potenciálními kolizemi. Piloti by však měli vždy zůstat ostražití a neustále dávat pozor na překážky, zejména na kabely, které nemusí být v databázi zahrnuty.

Ačkoli variometr při vydávání varování vychází z dostupných údajů o překážkách, je možné, že ne všechny překážky budou detekovány, zejména v odlehlých nebo méně frekventovaných letových oblastech. Proto je vhodné považovat databázi překážek za doplňkový nástroj, nikoli za jediný základ pro detekci překážek během letu.

Používáme data o překážkách z XContest. Data o překážkách jsou zahrnuta v datech o vzdušném prostoru.

AirspaceWarnings=.....

Stejný princip platí pro varování o vzdušném prostoru jako pro varování o překážkách. Můžete určit, jak často chcete být varování o stejném vzdušném prostoru. To může být zvláště užitečné při stoupání v blízkosti vzdušného prostoru. Po druhém varování by si pilot již měl být vědom toho, jak daleko může letět, aniž by porušil vzdušný prostor. V tomto případě již není nutné, aby alarm znovu zazněl.

Záznámník a sledování

V horní části obrazovky se zobrazují vaše aktuální GPS souřadnice a výška. Tyto informace mohou být životně důležité při pátracích a záchranných akcích (Search and Rescue).

LogOnlyWhenFlying=...

Pokud se věnujete hike & fly a chcete zaznamenávat trasu i na zemi, měli byste nastavit LogOnlyWhenFlying=no. V opačném případě je správným nastavením LogOnlyWhenFlying=yes. Poté se záznam letu spustí ihned po vzletu a po přistání se záznam v logovém souboru (IGC a KML) ukončí.

LiveTracking=.....

S LiveTracking=yes jste viditelní na OGN / Glidertracker / Burnair. Toto je normální nastavení, protože v případě nehody může být užitečné, když lidé vědí, kde se nacházíte.

Důležité: S nastavením LiveTracking=no nejste viditelní na OGN / Glidertracker / Burnair.

ADS-L=....

Při nastavení ADS-L=yes je ADS-L zapnutý a váš Maxx III vysílá a přijímá sledovací pakety ADS-L. Ty se používají k zobrazení polohy vašich kamarádů na obrazovce kamarádů. ADS-L se stane novým standardem a od začátku roku 2028 bude ve Švýcarsku povinný.

FANET=....

S Fanet=yes je Fanet zapnutý a váš Maxx III vysílá a přijímá sledovací pakety Fanet. Ty se používají k zobrazení polohy vašich kamarádů na obrazovce kamarádů. Prostřednictvím Fanet se také přijímají informace o větrných stanicích.

FLARM=....

Při nastavení „Flarm=yes“ je Flarm aktivován, takže váš Maxx III vysílá Flarm pakety. Flarm pakety slouží k varování letadel před možnou kolizí s vámi.

GliderType=....

Zde můžete nastavit, zda se váš Maxx III zobrazí na OGN / Glidertracker jako paraglider nebo rogallo. Důležité: Burnair nepřijímá pakety od rogallo!

Informace o zařízení

Zde najdete různé informace o variometru, jako je verze firmwaru, RadioID, RadioFirmwareVersion atd.

Ukončit

Odtud se vrátíte na obrazovku, kterou používáte pro létání.

Konfigurační soubor XC Tracer Maxx III

Některá nastavení nelze provést přímo na variometru. Chcete-li je změnit, musíte připojit XC Tracer Maxx III pomocí kabelu USB-C k počítači a teprve poté zapnout variometr krátkým stisknutím červeného tlačítka. Nyní je XC Tracer Maxx III aktivní v režimu USB. SD karta se zobrazí v Průzkumníku Windows nebo v Mac Finderu. Návod k obsluze je uložen na SD kartě ve formátu PDF spolu s konfiguračním souborem s názvem XC_Tracer_Maxx_III.txt. V tomto souboru lze variometr přizpůsobit vašim osobním potřebám. Jednotlivé možnosti nastavení jsou popsány níže:

Konfigurační soubor XC Tracer Maxx III

SerialNumber=DF69448887FF

Sériové číslo XC Tracer Maxx III, používá se pro IGC logger.

RadioName=Koni2

Zařízení FANET přenášejí nejen polohu, ale také individuální identifikátor pilota (Pilot ID). Ten se skládá z libovolně zvoleného jména nebo volacího znaku, díky kterému vás mohou ostatní uživatelé FANET identifikovat.

RadioID=200033

Jedinečné identifikační číslo rádia, nelze změnit

RadioFirmwareVersion=7.24-0.10.76

Verze firmwaru rádia (ADS-L, FANET, FLARM)

RadioExpireDate=20991231

Datum vypršení platnosti firmwaru rádia

VarioFirmwareVersion=XCT_Maxx_III_R01

Označuje verzi firmwaru zařízení. *reset=no*

Nastavení *reset=yes* resetuje XC Tracer Maxx III na tovární výchozí nastavení. *Reset=no* je výchozí nastavení. Po resetu se v konfiguračním souboru automaticky nastaví *reset=no*.

podporované protokoly jsou None, XTRACER, LK8EX1, LXWPO nebo LXWPW.

Zde vyberte protokol BLE. Najednou lze vybrat pouze jeden protokol. Na [stránce www.xtracer.com](http://www.xtracer.com) zkontrolujte, který protokol zvolit pro vaši aplikaci. LXWPW je podobný jako LXWPO, ale obsahuje informace o vypočítaném větru.

stringToSend=LXWPO

V tomto případě bude použit protokol LXWPO. # název

služby BLE

bleName=XCT

Zde lze přiřadit název služby BLE, lze použít až 7 číslic a písmen. Nepoužívejte pomlčku, některé aplikace pro Android s ní mají problémy.

konfigurace loggeru

PilotName=Koni Schafroth

Zde zadejte své jméno. Nepoužívejte prosím omylem žádné tabulátory, protože by to zneplatnilo soubor IGC.

Mezery jsou v pořádku.

PassengerName=Lisa Da Costa

Zde můžete zadat jméno spolucestujícího, pokud chcete.

GliderType=Gin Fuse 4

Zde zadejte značku a model svého kluzáku.

GliderId=14049

Zde zadejte registrační číslo (pokud ho máte) svého kluzáku. # níže si

vytvořte vlastní nastavení tónů variometru *ClimbToneOnThreshold=0.2*

S tímto nastavením začne vario pípat, když je rychlost stoupání vyšší než 0,2 m/s. Pokud chcete použít termický snímač, můžete nastavit například *ClimbToneOnThreshold=-0,5*. V tomto případě bude vario pípnout, když rychlost klesání bude nižší než -0,5 m/s. Tímto způsobem můžete nastavit pípání tak, abyste věděli, kdy letíte ve stoupavém vzduchu, i když ve skutečnosti mírně klesáte. To může být užitečné pro nalezení a jádra termik ve slabých podmínkách.

ClimbToneOffThreshold=0,1

S tímto nastavením vario přestane pípat, když rychlost stoupání klesne pod 0,1 m/s. Můžete zde použít i záporné hodnoty, například -0,51 m/s, pokud používáte termický snímač.

SinkToneOnThreshold=-3,0

Tón klesání se aktivuje, když rychlost klesání klesne pod -3 m/s.

SinkToneOffThreshold=-3,0

Tón klesání se deaktivuje, když rychlost klesání je nižší než -3 m/s.

Tone=-10,00,200,100,100

Tone=-3,00,280,100,100

Tone=-0,51,300,500,100

Tone=-0,50,200,800,5

Tone=0,09,400,600,10

Tón=0,10,400,600,50

Tón=1,16,550,552,52

Tón=2,67,763,483,55

Tón=4,24,985,412,58 Tón=6,00,1234,332,62

Tón=8,00,1517,241,66 Tón=10,00,1800,150,70

Musíte definovat přesně 12 tónů. Další tóny budou z konfiguračního souboru odstraněny a chybějící tóny budou doplněny hodnotami uloženými v paměti EEPROM. Tóny musí být definovány ve vzestupném pořadí od tónu 1 při -10 m/s po tón 12 při 10 m/s.

Důležité: Vyhněte se použití přesně stejné rychlosti stoupání u sousedních tónů, protože to může způsobit problémy.

Tón=1,16,579,527,50 znamená, že při rychlosti stoupání 1,16 m/s bude vario pípat s frekvencí 579 Hz, že celý tónový interval bude trvat 527 ms a že tón bude slyšitelný po dobu 50 % tónového intervalu. Jedná se o typický tón, který se používá při signalizaci stoupání.

Tón=-3,00,280,100,100 znamená, že při klesání rychlostí -3,0 m/s bude vydáván tón o frekvenci 280 Hz. Jakmile se změní rychlost klesání, změní se také frekvence tónu v závislosti na konfiguraci. Tím se vytvoří příjemný tón klesání (ne že by tón klesání byl někdy příjemný!).

Můžete si vytvořit vlastní nastavení tónů pomocí simulátoru tónů na xctracer.com a poté je zkopírovat a vložit do konfiguračního souboru, nebo můžete jednoduše zkopírovat a vložit nastavení tónů jiných lidí do konfiguračního souboru.

Důležité: Před vyjmutím/odpojením XC Tracer Maxx III z počítače vždy uložte a zavřete konfigurační soubor. To platí i pro aktualizace firmwaru!

Důležité: Po změně konfiguračního souboru musí být XC Tracer Maxx III zapnut v letovém režimu, aby se nastavení aplikovalo a uložilo do EEPROM.

Aktualizace firmwaru

Vytvořte si prosím účet na my.xctracer.online. Po vytvoření účtu můžete ze svého smartphonu přes Bluetooth (BLE) do zařízení přenášet nejen vzdušné prostory (včetně databáze překážek), ale také instalovat aktualizace firmwaru, upravovat nastavení zařízení a nahrávat své lety. Navíc je přímo do webové aplikace integrován plně funkční letový deník.

Všechny aktualizace firmwaru jsou zdarma a lze je snadno nainstalovat prostřednictvím webové aplikace. Důležité: Během aktualizace vždy počkejte, až se vario automaticky vypne – během aktualizace nikdy nedejte stisknuté červené tlačítko!

Důležité: Po aktualizaci firmwaru vždy zkontrolujte nastavení v menu!

Důležité: Informace o nové verzi se aktualizují pouze v případě, že má vario příjem GPS signálu. Po aktualizaci firmwaru zapněte Maxx III venku, kde máte dobrý příjem GPS signálu, a informace o nainstalovaném firmwaru se aktualizují.

Varování před kolizí

XC Tracer Maxx III jednou za sekundu vysílá aktuální polohu a odhadovanou letovou dráhu na dalších 20 sekund. Všechna zařízení FLARM v okolí mohou tyto informace použít k výpočtu potenciálního rizika kolize. Pokud jiné zařízení FLARM zjistí riziko kolize, varuje dotčeného pilota.

V budoucí verzi bude ADS-L zahrnovat také tuto funkci varování před kolizí.

Upozornění: Samotný XC Tracer Maxx III vás neupozorňuje na potenciální kolize s jinými letadly!

Zařízení však přijímá signály z ADS-L a FANET zařízení od jiných paraglidistů a rogalistů a přenáší tato data do vašeho mobilního telefonu, tabletu nebo čtečky elektronických knih. V závislosti na použité aplikaci můžete vždy vidět, kde se právě nacházejí vaši přátelé. V testech za optimálních podmínek byly signály FANET přijímány ze vzdálenosti přes 100 km.

Varování před překážkami

XC Tracer Maxx III využívá databázi překážek z XContest integrovanou do souboru airspaces.bin uloženého na SD kartě k nepřetržitému výpočtu vzdálenosti k blízkým překážkám během letu. Pokud je doba do možného nárazu kratší než 12 sekund, zazní varovný signál připomínající sirénu americké policie. Čím blíže se k překážce dostanete, tím vyšší je tón.

Když zazní alarm, měli byste okamžitě zahájit otočku o 90 stupňů doleva nebo doprava. Alarm se zastaví, jakmile již nehrozí riziko kolize. Pokud letíte více než 100 metrů nad překážkou, alarm se nespustí.

Odstraňování poruch

Pokud XC Tracer Maxx III přestane reagovat, můžete provést reset: Podržte červené tlačítko stisknuté asi jednu minutu, aby došlo k úplnému přerušení napájení. Poté restartujte vario krátkým stisknutím červeného tlačítka. Poté by zařízení mělo opět fungovat správně. Pokud to nepomůže, můžete v konfiguračním souboru nastavit `reset=yes`. Při příštím zapnutí v letovém režimu se pak vnitřní paměť resetuje na tovární nastavení.

Manipulace

Variometr je citlivý přesný přístroj. Elektronika, senzory a displej mohou být silnými nárazy nebo údery nenávratně poškozeny – proto s letovým přístrojem vždy zacházejte s maximální opatrností.

Vario vystavujte přímému slunečnímu záření pouze během letu. Dlouhodobé vystavení slunečnímu záření na zemi může vést k nebezpečnému přehřátí, které trvale poškodí baterii i celé zařízení. Displej může být také poškozen nadměrným teplem nebo intenzivním UV zářením.

Upozorňujeme, že vario není vodotěsné a musí být chráněno před vlhkostí.

Záruka

Společnost XC Tracer poskytuje 24měsíční záruku na vady materiálu a zpracování. Ze záruky jsou vyloučena poškození způsobená nesprávným zacházením, jako jsou silné nárazy, poškození vodou, neoprávněné pokusy o opravu, úpravy softwaru a nadměrné mechanické nebo tepelné namáhání. Poškozené USB porty a rozbité displeje rovněž nejsou kryty zárukou. Běžné opotřebení, zejména snížení kapacity baterie v důsledku stárnutí a povrchové škrábance na krytu, je rovněž vyloučeno ze záruky.

Technické specifikace

- Vysoké rozlišení MIP LCD, 800x600 pixelů, 80x60 mm, perfektní čitelnost
- Tvrzené a antireflexní sklo pro kryt LCD
- Rozměry: 101 x 81 x 18 mm
- Hmotnost 158 g / 171 g (se silikonovým ochranným pouzdem)
- Výdrž baterie 60 hodin
- Snadné ovládání pomocí přiloženého dálkového ovladače připevněného k vašim stoupačkám
- Zobrazení topografie, různé úrovně přiblížení
- Legendární citlivá technologie vario bez časového zpoždění
- ADS-L, FANET, FLARM, integrovaná anténa
- Zobrazení polohy a výšky kamarádů pomocí ADS-L a FANET
- Open source databáze překážek
- Přenos dat přes BLE do mobilního telefonu/tabletu/čtečky elektronických knih
- IGC a KML logger, schválený FAI pro soutěže
- Mnoho kompatibilních aplikací pro Android/iOS
- Volně konfigurovatelná nastavení zvuku/simulátor zvuku na xtracer.com
- Akcelerometr/kompas/gyroskop/barometr/GPS/BLE/ADS-L/FANET/FLARM
- GPS modul se současným příjmem GPS, Glonass a Galileo
- Aktualizace firmwaru pomocí webové aplikace přímo ze smartphonu přes BLE
- USB-C připojení
- Certifikace CE a FCC
- Vyrobeno ve Švýcarsku

**Prohlášení FCC:**

Změny nebo úpravy, které nebyly výslovně schváleny stranou odpovědnou za dodržování předpisů, mohou vést ke ztrátě oprávnění uživatele k provozování zařízení.

Toto zařízení je v souladu s částí 15 pravidel FCC. Provoz podléhá následujícím dvěma podmínkám:

- (1) Toto zařízení nesmí způsobovat škodlivé rušení a
- (2) Toto zařízení musí přijímat veškeré přijímané rušení, včetně rušení, které může způsobit nežádoucí provoz.

FCC ID: 2AVOQ04 / Obsahuje FCC ID: XPYANNAB1